

Business Report

第52期 中間報告書

平成23年4月1日 ▶ 平成23年9月30日



株式会社 **エクセル**

証券コード 7591

株主の皆さまへ



株主の皆さまにおかれましては、平素より当社の経営に格別のご高配を賜り厚く御礼を申し上げます。

当社の第52期上半期（平成23年4月1日から平成23年9月30日まで）における営業の概況と決算についてご報告申し上げます。

当上半期の経済状況は、3月の東日本大震災と原発事故に伴う景気の落ち込みは、当初予想より順調に回復し、持ち直しの動きが見られたものの、欧米の金融財政不安、最近の急激な円高進行により、先行き不透明な状況となっております。

このような状況の中、当社の上半期の業績は、売上高・利益ともに当初予想は上回ることが出来ましたが、前年同期実績を大幅に下回る厳しい決算となりました。また、中間配当につきましては、前期と同額の1株15円とさせていただきますので、併せてご報告申し上げます。

今後のエレクトロニクス業界は大変厳しい状況が予想されますが、「第5次中期経営計画」で掲げた、「変化にすばやく対応する」をベースとして、グローバル化を意識した徹底的な「選択と集中」を行うことで、収益力の強化と収益源の多様化を図り、業績向上に努めてまいります。

株主の皆さまには今後とも何卒宜しくご指導、ご鞭撻を賜りますようお願い申し上げます。

平成23年12月

代表取締役社長

橋本善夫

営業の概況

●業績●

当第2四半期のわが国経済の状況は、引き続き東日本大震災からの復旧・復興を最優先に推移し予想外の早目の回復が展望されましたが、一方では欧州での財政不安がより尖鋭化し、米国においても国債が格下げされ、これらの帰結としての円高の顕現する情勢下、先行きの見通しは不透明な状況が続いております。

こうした状況下、当社グループの属する電子部品業界ではサプライチェーンの回復も概ね順調に進展した模様で、四半期末に向けて尻上がりに活発な動きが見られております。

当社グループにおいては顧客の海外シフトに対応しグローバルな視点で営業体制を強化することにより業績の確保に努めましたが、当社を取り巻く種々環境の変化の影響により、売上高は375億76百万円（前年同期比5.6%減）となりました。

利益面では、売上原価350億94百万円を控除した売上総利益は24億82百万円（前年同期比13.9%減）となり、人件費10億77百万円を中心とする販売費及び一般管理費は18億円であり、結果営業利益は6億81百万円（前年同期比38.5%減）となりました。

営業外収益及び費用では仕入割引33百万円、負ののれん償却額31百万円、及び為替差損1億45百万円等を計上した結果、経常利益段階では5億93百万円（前年同期比41.5%減）の利益となっております。

特別利益及び損失では、特別損失に投資有価証券評価損18百万円等を計上した結果、税金等調整前四半期純利益は5億65百万円となり、税金費用を控除して当四半期の四半期純利益は4億96百万円（前年同期比6.1%減）となっております。

■ 通期の見通し

	通 期
連 結 売 上 高	780億円
連 結 経 常 利 益	12億6千万円
連 結 当 期 純 利 益	7億4千万円

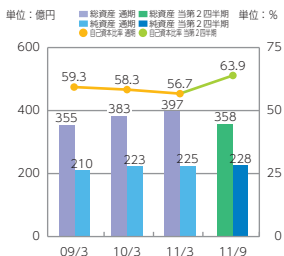
連結財務諸表 (要旨)

四半期連結貸借対照表

(単位：百万円)

科 目	当第2四半期 連結会計期間 (平成23年 9月30日)	前連結会計年度 (平成23年 3月31日)
(資産の部)		
流動資産	32,002	35,976
固定資産	3,835	3,808
有形固定資産	1,856	1,896
無形固定資産	153	112
投資その他の資産	1,824	1,798
資産合計	35,837	39,784
(負債の部)		
流動負債	11,776	16,023
固定負債	1,168	1,204
負債合計	12,944	17,228
(純資産の部)		
株主資本	23,850	23,483
資本金	3,086	3,086
資本剰余金	3,126	3,126
利益剰余金	18,208	17,841
自己株式	△571	△571
その他の包括利益累計額	△957	△927
その他有価証券評価差額金	246	251
為替換算調整勘定	△1,203	△1,179
純資産合計	22,893	22,556
負債純資産合計	35,837	39,784

総資産／純資産／自己資本比率



1株当たり純資産額



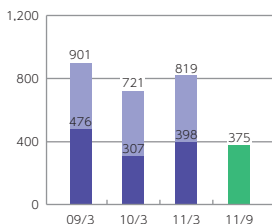
■ 四半期連結損益計算書【第2四半期連結累計期間】

(単位：百万円)

科 目	当第2四半期 連結累計期間 (平成23年4月1日から 平成23年9月30日まで)	前第2四半期 連結累計期間 (平成22年4月1日から 平成22年9月30日まで)
売上高	37,576	39,804
売上原価	35,094	36,923
売上総利益	2,482	2,881
販売費及び一般管理費	1,800	1,771
営業利益	681	1,109
営業外収益	92	93
営業外費用	180	188
経常利益	593	1,014
特別利益	5	9
特別損失	33	312
税金等調整前四半期純利益	565	711
法人税、住民税及び事業税	74	90
法人税等調整額	△5	92
四半期純利益	496	528

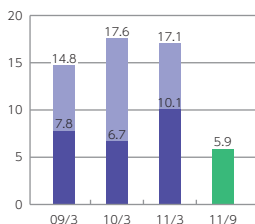
■ 売上高

■ 通期 ■ 中間期 ■ 当第2四半期累計 単位：億円



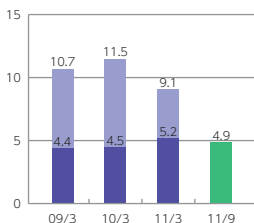
■ 経常利益

■ 通期 ■ 中間期 ■ 当第2四半期累計 単位：億円



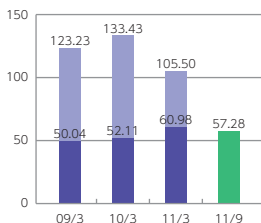
■ 四半期(当期)純利益

■ 通期 ■ 中間期 ■ 当第2四半期累計 単位：億円



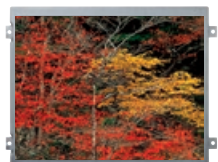
■ 1株当たり四半期(当期)純利益

■ 通期 ■ 中間期 ■ 当第2四半期累計 単位：円



品目別の概況

液晶デバイス



LEDバックライト液晶

携帯電話向け小型液晶及びアミューズメント向け液晶デバイスが厳しい市況環境の変化により減少し、売上高は89億59百万円（前年同期比27.4%減）となりました。

売上高構成比 **23.8%**

半導体・集積回路



ミニLED形

海外子会社におけるウエハービジネスは伸ばしましたが、デジタルカメラ向けCCDの商流変更等による減少により、売上高は61億21百万円（前年同期比9.7%減）となりました。

売上高構成比 **16.3%**

電子部品・その他



SDコネクタ

海外子会社における液晶モジュール向けデバイスの堅調な推移により、売上高は222億61百万円（前年同期比9.2%増）となりました。

売上高構成比 **59.3%**

生産



クリーンルームにおける液晶用バックライト組立作業

自社製品であるバックライトは、携帯電話向けの減少により、売上高は2億34百万円（前年同期比17.8%減）となりました。

売上高構成比 **0.6%**

株式の状況 (平成23年9月30日現在)

株式の状況

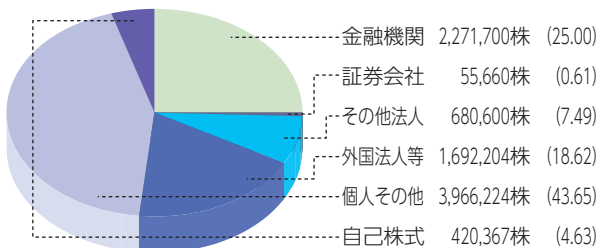
発行可能株式総数	30,000,000株
発行済株式の総数	9,086,755株
株主数	3,641名

大株主

株主名	持株数(千株)	持株比率(%)
ビービーエイチ フォー フィデリティー ロープライス ストック フアンド	909	10.50
日本マスタートラスト信託銀行株式会社 (信託口)	335	3.87
メロンバンク エヌエー トリーテー クライアント オムニバス	272	3.15
竹 田 和 平	271	3.13
株式会社リョーサン	211	2.44
日本トラスティ・サービス信託銀行株式会社 (信託口)	209	2.42
株式会社みずほ銀行	204	2.35
資産管理サービス信託銀行株式会社 (年金信託口)	195	2.25
日本トラスティ・サービス信託銀行株式会社 (信託口9)	180	2.08
株式会社三井住友銀行	156	1.80

(注) 1. 当社は、自己株式 420,367 株を保有しておりますが、上記大株主からは除いております。
2. 持株比率は、自己株式 (420,367 株) を控除して計算しております。

所有者別株式数分布状況 (%)



合計 9,086,755株 (100.00)

株 主 メ モ

事業年度 毎年4月1日～翌年3月31日
 剰余金の配当基準日 3月31日
 (中間配当を行う場合は9月30日)
 定時株主総会 毎年6月
 単元株式数 100株
 株主名簿管理人 東京都中央区八重洲1丁目2番1号
 みずほ信託銀行株式会社
 公告方法 電子公告
 (<http://www.excelweb.co.jp/investor2.html>)
 ただし、やむを得ない事由によって、電子公告による公告をすることができない場合には、日本経済新聞に掲載して行います。

証券コード 7591

	証券会社に口座をお持ちの場合	特別口座の場合
郵便物送付先 お問い合わせ先	お取引の証券会社になります。	みずほ信託銀行 証券代行部 〒168-8507 東京都杉並区和泉2-8-4 0120-288-324 (フリーダイヤル)
お取扱店		みずほ信託銀行 全国本支店 みずほインベスターズ証券 全国本支店
未払配当金のみ、みずほ銀行 全国本支店でもお取扱いいたします。		
ご注意	支払明細発行は特別口座の場合の「お問い合わせ先」までご連絡ください。	単元未満株式の買取・買増以外の株式売買はできません。

会社概要 (平成23年9月30日現在)

会社名 株式会社エクセル
 本社所在地 東京都港区西新橋三丁目12番10号
 設立 昭和36年7月25日
 資本金 3,086,340,407円
 従業員数 188名 (連結336名)

役員

代表取締役社長	橋本善夫	常勤監査役	今井忠雄
専務取締役	谷村偉作	監査役(社外)	浅川修
常務取締役	進藤龍生	監査役(社外)	加藤豊久
常務取締役	山田清隆	監査役(社外)	都甲和幸
常務取締役	上田豊男		
常務取締役	大滝伸明		
取締役	柳田尚希		

電子デバイス&コンポーネント総合商社
株式会社 エクセル
 EXCEL CO., LTD.



〒105-0003 東京都港区西新橋3-12-10
 TEL.03-5733-8402 FAX.03-3436-2051

<http://www.excelweb.co.jp>